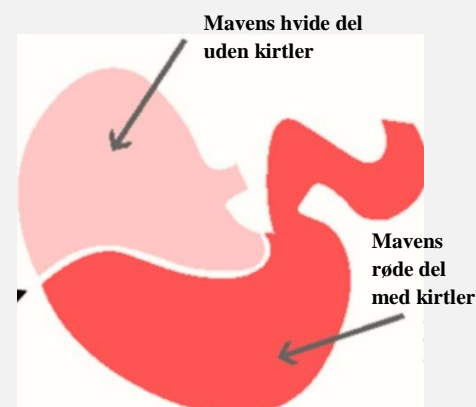


Mavesår hos hest

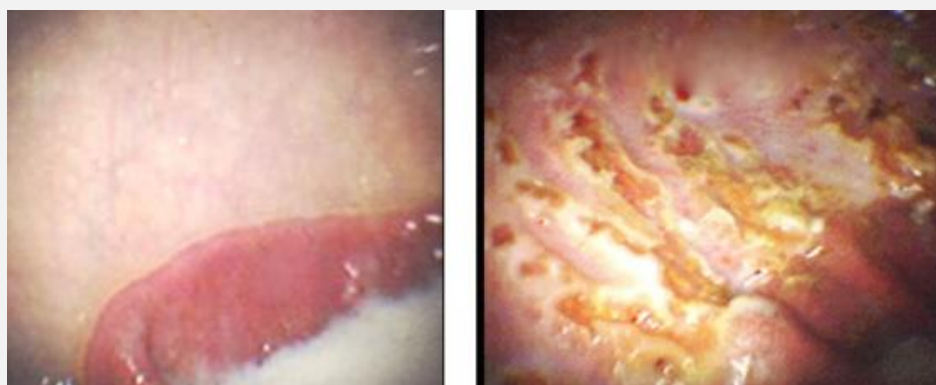
Maven er en vigtig del af hestens fordøjelsessystem, og det er her foderet kommer ned efter, at det er tygget til mindre bestanddele i hestens mund. I maven blandes foderet med mavesyre og enzymer, som skal være med til at nedbryde foderet til så små dele, at det kan optages i hestens tyndtarm. Det er primært protein og sukker, der skal nedbrydes i hestens mave og optages i tyndtarmen, mens fibre skal transporteres videre til stortarmen, hvor det via mikroorganismer (bakterier) nedbrydes til næringsstoffer, som hesten kan optage. Hestens mave er opdelt i to områder, hhv. den hvide og den røde del (**Figur 1**). I den hvide del er der slimhinder uden kirtler, mens der i den røde del er et stort antal kirtler som producerer og frigiver mavesyre, enzymer og slim, som skal beskytte slimhinden mod at blive ætset af mavesyren.

Heste kan få mavesår i begge mavens områder, men årsagen til mavesår er forskellige i hhv. den hvide og den røde del. Mavesår i den hvide del sidder oftest på overgangen fra den hvide til den røde del (**Figur 2**) og er oftest foderbetinget, mens man ikke fuldstændig kender årsagerne til mavesår i den røde del. Man ved dog, at mavesår i den røde del skyldes nedsat funktion af de beskyttende barrierer, der findes i denne del og dette kan bl.a. skyldes stress, længerevarende medicinering med binyrebarkhormon og smertestillende stoffer samt stofskiftelidelser.

De fodringsbetingende mavesår skyldes oftest, at hestens pH-værdi i maven bliver for lav. Dette sker bl.a. hvis hesten ikke får tilstrækkeligt med stråfoder over døgnets timer. Det er vigtigt, at hesten dagligt har adgang til stråfoder i så mange timer som muligt, da dette giver en lang tyggetid og medfører at større mængder af spyt kommer ned i maven. Spyttet er med til at neutralisere mavesyren. Derudover er det vist, at heste der fodres med kraftfoder med et højt indhold af stivelse og/eller får tildelt store mængder af kraftfoder af gangen har en øget risiko for mavesår.



Figur 1: Hestens mave opdeles i den hvide del uden kirtler og den røde del, hvor der er forskellige kirtler der producerer mavesyre, enzymer og slim, som skal beskytte slimhinden mod mavesyre.



Figur 2: Billeder fra en kikkertundersøgelse af maven på to heste. På billederne ses overgangen mellem mavens hvide og røde del. Til venstre ses en mave uden mavesår, mens der til højre ses et billede af grad 3 mavesår i den hvide del.

Mavesår hos heste kan give meget varierede og uspecifikke symptombilleder, hvilket betyder, at en del heste går med symptomerne i længere perioder, før diagnosen bliver stillet. De hyppigst beskrevne symptomer er at hesten har vægttab eller svært ved at holde huld, kedelig pels, varierende appetit, nedsat ædehastighed, akut kolik, gentagende koliktilfælde, uro i forbindelse med fodring, nedsat præstation under ridning, adfærdsændringer, ubehag ved spænding af gjord, hyppig opstilling til urinering og at hesten hyppigt ligger ned. Ved en undersøgelse lavet i 2009¹, hvori der indgik 201 danske heste, blev der fundet betydelige mavesår hos 53 % (107/201) af hestene. Størstedelen af hestene havde sår i mavens hvide del. Hos en del heste ikke udviste tydelige symptomer på mavesårene sås ved behandling adfærdsændringer og tiltagende appetit samt forbedret præstation under ridning.

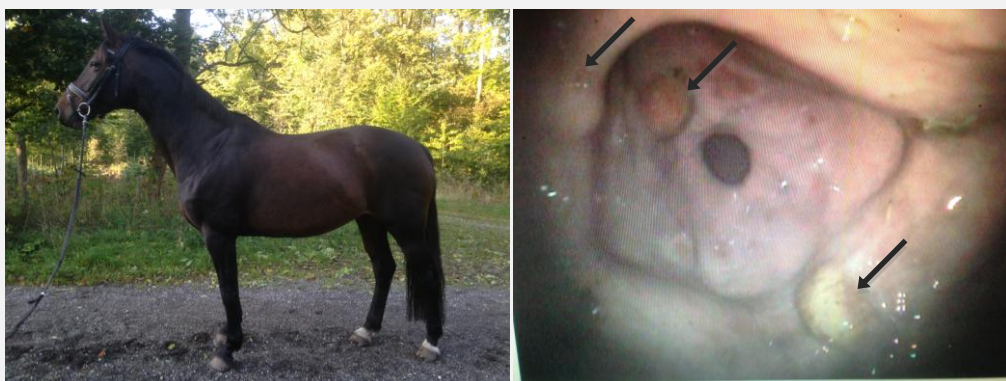
Diagnosen mavesår stilles ved en kikkertundersøgelse af maven, hvor hesten forinden skal fastes i 12-16 timer. Når hesten fastes tømmes maven for mad, og dette gør det muligt, at se en stor del af maveslimhinden og eventuelle sår. Graden af mavesår angives typisk med en værdi fra 0-4, hvor 0 er ingen mavesår og 4 er blødende mavesår.

Behandling af mavesår sker ved medicinsk behandling med stoffer som nedsætter frigivelsen af mavesyre så pH-værdien i maven stiger. Dette kombineres oftest med medicin, som ligger en beskyttende hinde på indersiden af maven og forstærker mavens egen barriere mod mavesyre. Mavesår kan endvidere blive inficerede med bakterier, og derfor kan antibiotika i nogle tilfælde være nødvendig. Desuden er en afgørende del af mavesårsbehandling at vurdere og tilpasse hestens nuværende fodringsplan, for at nedsætte risikoen for tilbagevendende sår. Hestens dagligdag skal desuden vurderes og som en del af behandling skal episoder som er stressprovokerende hos hesten begrænses.

¹ Lutherson, N.; Nielsen, K. H.; Harris, P.; Parkin, T. D. H. (2009): Risk factors associated with equine gastric ulceration syndrom (EGUS) in 201 horses in Denmark. *Equine Veterinary Journal*, Vol. 41, pp. 625-630

Case:

En 7 år gammel Dansk Varmblodshoppe der går dressur på LA-niveau. Hoppen rides 4-5 gange om ugen og har de sidste fem måneder gået på døgnfold, med fri adgang til grovfoder og fodres derudover to gange dagligt med kraftfoder. Hoppens fodringsstand er lidt over middel og pelsen er blank. Hun æder langsommere end de andre heste i stalden og er én gang blevet behandlet for milde koliksymptomer i forbindelse med fodring. Under ridning bliver hesten i perioder sur, når schenklene lægges til, og sparker ud. Dette ses særligt i galop. Ved kikkertundersøgelse af maven findes ingen sår i mavens hvide del, men i den røde del findes mavesår af grad 3 med infektion. Efter 4-5 dage på mavesårsbehandling forandres hestens alment befindende og de ridemæssige problemer ophører efter 2 ugers behandling.



Figur 3: Billeder af hesten fra casen. Til venstre ses hesten en dag før mavesårs-undersøgelsen. Til højre ses mavesår, grad 3, i den røde del. Der ses tydelige forhøjning med gulfarvning som følge af bakterieinfektion (pile), og rødme i slimhinden.